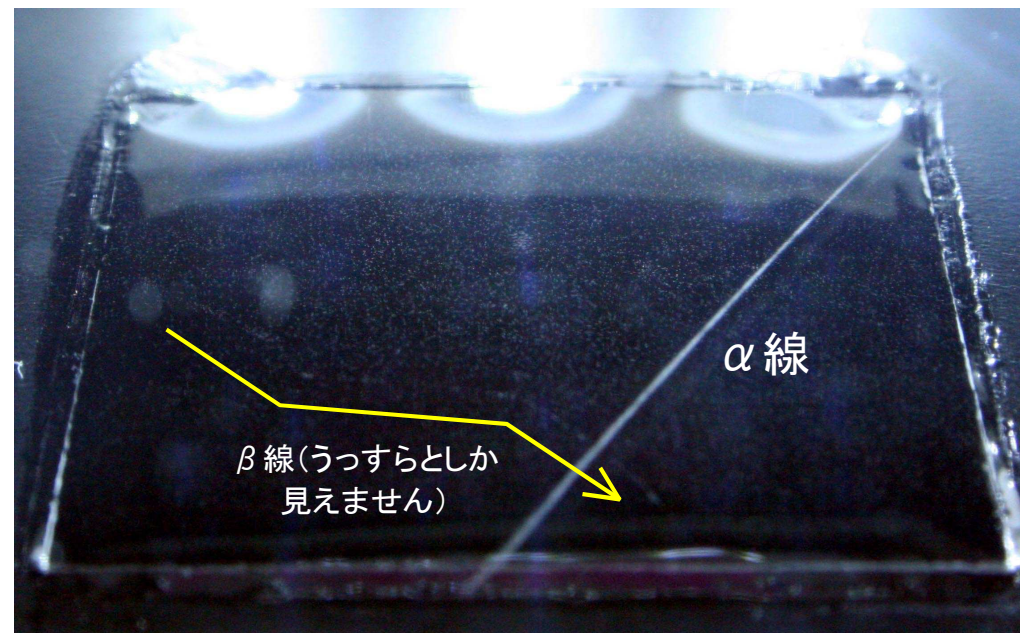


「霧箱」を使って放射線 を見てみよう!

放射線は普通目に見えませんが、音も聞こえず人間には感じ取ることが出来ないため、どんなものなのか良く分かりませんよね。

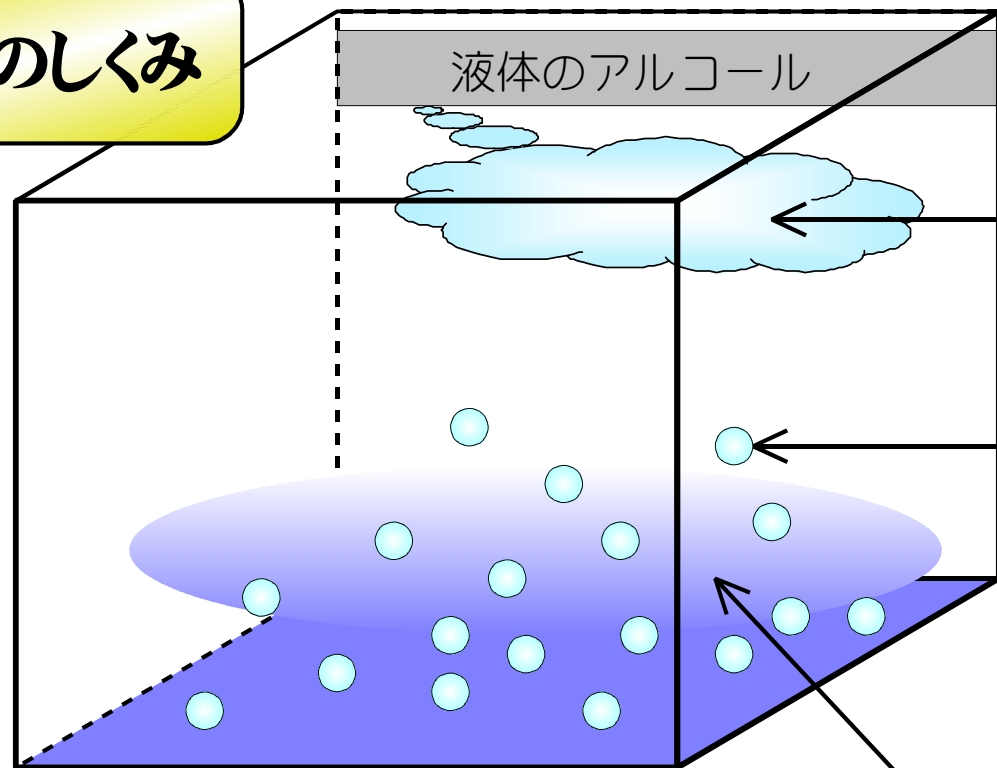
そこで、100年ほど前に発明された「霧箱」という装置を使って放射線が通った後を目で見えてみましょう!

普段、何もないと思っていた空気の中にも、放射線はたくさん飛び交っているんですよ。



放射線にも色々種類があって、その種類によって飛び方が違うんですよ。

霧箱のしくみ



温度が高いと蒸発圧が高い

アルコールの蒸気

液体のアルコールの
小さな粒

温度が低いと飽和蒸気圧が
下がり過飽和となる

ドライアイスやペルチエ素子で
-20℃以下に冷やされています

過飽和の蒸気

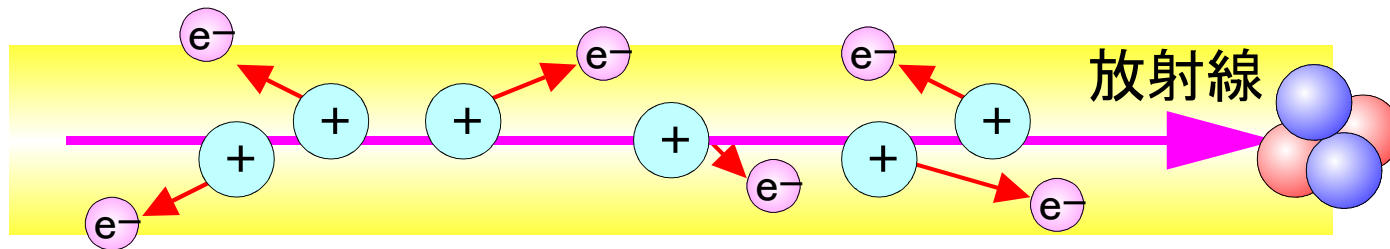
温度が低くなり飽和蒸気圧が低くなると、蒸発した気体のアルコールは液体に戻ろうとします。霧のように見える白い粒子は液体のアルコールの小さな粒です。しかし、温度が下がったのに液体の粒にならずに過飽和状態の気体も漂っています。そこに刺激を加えてやると、過飽和の蒸気は次々に液体の粒に変化していきます。

どうして白い筋の様に見えるのか?

放射線が空気中を走ると、たくさんの電子を弾き飛ばしてプラスとマイナスのイオンのペアを作ります（電離作用）。このイオンが過飽和のアルコール蒸気の中に出ると、そこを中心核にして小さな液体の粒になります。

（アルコールは極性を持つ分子です）

この液体の粒が放射線が通った後にたくさん出来るので、白い筋として放射線の飛跡が観察されます。

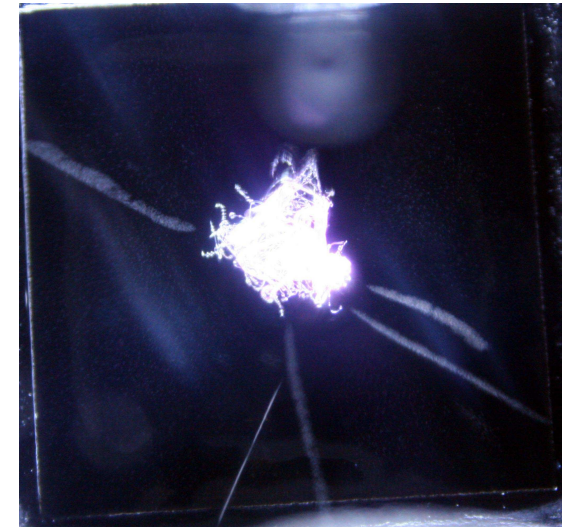


電離によるイオン対の生成

放射線として飛んで行っている α 粒子や電子は小さすぎてとても目では見られませんし、MeVエネルギーの粒子の速度は超高速カメラでも追いつきません。

しかし、飛んでいった跡が残って、目で見えるのです。

これは、空の上の飛行機雲と同じです。飛行機が飛んでいった後にもしばらく飛行機雲が残っているのを見ることができます。飛行機雲は、空の上の寒いところで過飽和になった水蒸気が、飛行機のエンジンから出てきた排気ガスなどが刺激になって小さな液体の水の粒、つまり雲になった物です。



過飽和の蒸気は冷やされている容器の底に薄く広がっているだけなので、底に平行に走った放射線しか見ることができません。また液体の粒はすぐ蒸発してしまって、数秒で見えなくなってしまう。

